

www.oldiesrising.com

スーパーファミコン®



SUPER FAMICOM
LICENSED BY NINTENDO

DRAGON BALL Z

ドラゴンボール

スーパファミコン

超武闘伝

とりあつか せつめいしょ
取扱説明書

SHVC-EF



©バードスタジオ/集英社・フジテレビ・東映動画
©BANDAI 1993 MADE IN JAPAN



www.oldiesrising.com

ごあいさつ

このたびは、任天堂スーパーファミコン専用ソフト「ドラゴンボールZ超武闘伝2」をお買い上げいただき誠にありがとうございました。ご使用前に取り扱い方、使用上の注意等、この「取扱説明書」をよくお読みいただき、正しい使用方法でご利用ください。なお、この「取扱説明書」は大切に保管してください。

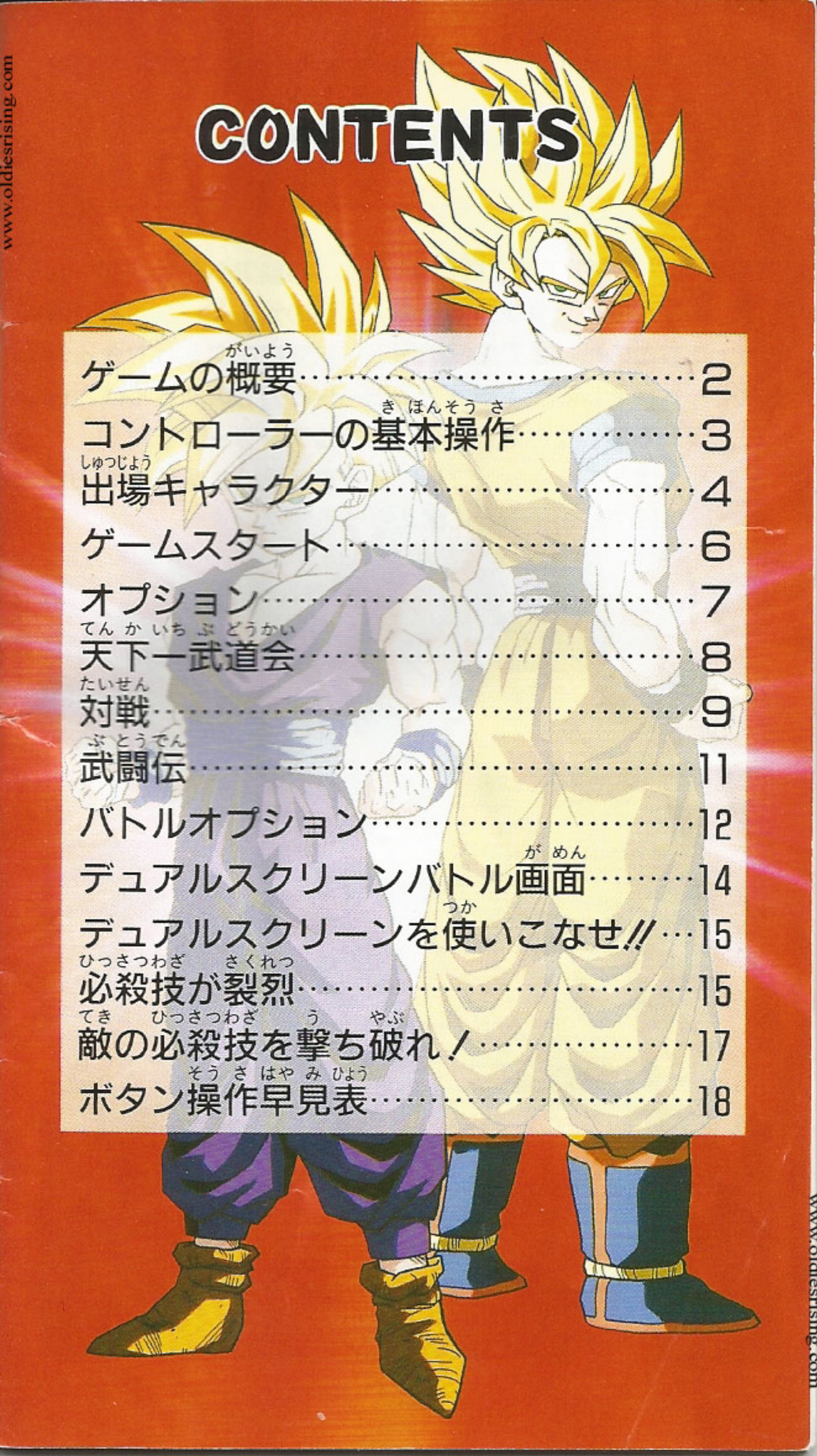
使用上の注意

- 1) ご使用後はACアダプタをコンセントから必ず抜いておいてください。
- 2) テレビ画面から出来るだけ離れてゲームをしてください。
- 3) 長時間ゲームをするときは、健康のため1時間ないし2時間ごとに10分から15分の小休止をしてください。
- 4) 精密機器ですので、極端な温度条件下での使用や保管及び強いショックを避けてください。また絶対に分解しないでください。
- 5) 端子部に手を触れたり、水にぬらさないようにしてください。故障の原因となります。
- 6) シンナー、ベンジン、アルコール等の揮発油でふかないでください。
- 7) カセットの着脱時には必ずスーパーファミコン本体の電源スイッチをお切りください。
- 8) このカセットはスーパーファミコン専用です。ファミリーコンピュータでは使用できません。
- 9) スーパーファミコンにプロジェクションテレビ(スクリーン投影方式のテレビ)を接続すると残像現象(画面ヤケ)が生ずるため、接続しないでください。
- 10) ゲームを始めると、圧縮データを展開する黒い画面が、しばらく表示されます。故障等ではありません。

健康上の安全に関するご注意

疲れた状態や、連続して長時間にわたるプレイは、健康上好ましくありませんので避けてください。また、ごく稀に、強い光の刺激や、点滅を受けたり、テレビ画面等を見たりしている時に、一時的に筋肉のけいれんや、意識の喪失等の症状を経験する人がいます。こうした症状を経験した人は、テレビゲームをする前に必ず医師と相談してください。また、テレビゲームをしていて、このような症状が起きた場合には、ゲームを止め、医師の診察を受けてください。

CONTENTS



ゲームの概要 ^{がいよう}	2
コントローラーの基本操作 ^{きほんそうさ}	3
出場キャラクター ^{しゅつじょう}	4
ゲームスタート.....	6
オプション.....	7
天下一武道会 ^{てんかいちぶどうかい}	8
対戦 ^{たいせん}	9
武闘伝 ^{ぶとうでん}	11
バトルオプション.....	12
デュアルスクリーンバトル画面 ^{がめん}	14
デュアルスクリーンを使いこなせ!! ^{つか}	15
必殺技が裂烈 ^{ひっさつわざ さくれつ}	15
敵の必殺技を撃ち破れ! ^{てき ひっさつわざ う やぶ}	17
ボタン操作早見表 ^{そうさはやみひょう}	18

がいよう ゲームの概要

『ドラゴンボールZ超武闘伝2』…本格格闘アクションゲーム
 が、再びパワーアップして登場！恐怖のセルゲームから銀河
 戦士たちとの戦いまでの武闘伝モードや自由に対戦できる対
 戦モード、そして天下一武道会モードと迫力のバトルはさら
 にパワーを増したおなじみのデュアルスクリーンで再現。コ
 マンド操作もぐっとシンプルになって必殺技も楽勝！ きみは
 超武闘伝2のおもしろさに耐えられるか！！



コントローラーの^{きほんそうさ}基本操作

Lボタン / ^{ひだりほうこう}左方向へダッシュ移動 ^{いどう}移動 Rボタン / ^{みぎほうこう}右方向へダッシュ移動 ^{いどう}移動

※ L・Rボタンは押し続けている間、移動が続きます。

Xボタン / ^{ぶくうじゆつ}舞空術
(デュアルスクリーン上のみ)

Yボタン / パンチ



Aボタン / ^{ひっさつわざ}必殺技、^{こうだん}光弾

Bボタン / キック

START / ^{スタート}ゲームスタート、ポーズ

SELECT / ^{セレクト}ポーズ中のオプション表示 ^{ひょうじ}表示

↑キー / ジャンプ ◀▶ / ^{ぜんしん}前進・^{こうたい}後退 ▼ / ^{しゃがみ}しゃがみ

※ ^{くうちゆう}空中・^{すいちゆう}水中には“しゃがみ”はありません。

↑キー / ^{せんとうちゆういきぎ}戦闘中息切れ状態時、^{じゆうたいじ}連打で回復

^{あいてほうこう}相手方向 + Yボタン / ^な投げる

※ Y・Bボタンの^{どうじお}同時押しでパワーを^{すはや}素早くためます。

● ^{あいて}相手の^{こうげき}攻撃に対して^{うしろほうこう}後方向にキーを入れると^{ぼうぎよ}防御

《^{みぎむ}右向きの場合》

↑キー ◀ / ^{たちガード}立ちガード

↑キー ▶ / ^{しゃがみガード}しゃがみガード

《^{ひだりむ}左向きの場合》

↑キー ▶ / ^{たちガード}立ちガード

↑キー ◀ / ^{しゃがみガード}しゃがみガード

しゅつじょう 出場キャラクター

スーパー じんぞん ごほん 超サイヤ人孫悟飯

悟空の息子、幼いころから父・悟
空やピッコロ、ベジータの下で修
行、最強の戦士たちとの壮絶な戦
いなどでついに超サイヤ人として
覚醒する。その力は悟空以上。



スーパー じん 超サイヤ人ベジータ

惑星ベジータの王子。プライドが
高く、自分より強い者を認めたく
ない性格。とても好戦的だが、憎
めないところもある。ベジータも超
サイヤ人として覚醒した。



スーパー じん 超サイヤ人トランクス

ベジータの息子、戦いのセンスは
抜群。ドクターゲロの造った人造
人間を憎み、厳しい修行のすえ、
ついに超サイヤ人に覚醒する。



ピッコロ

ドラゴンボールのあるナメック星
のナメック星人、ピッコロ大魔王
の子で地球の神様の悪の心の分身
だった。神様と同化後は地球のため、
自分も厳しい修行で強くなって
いった。



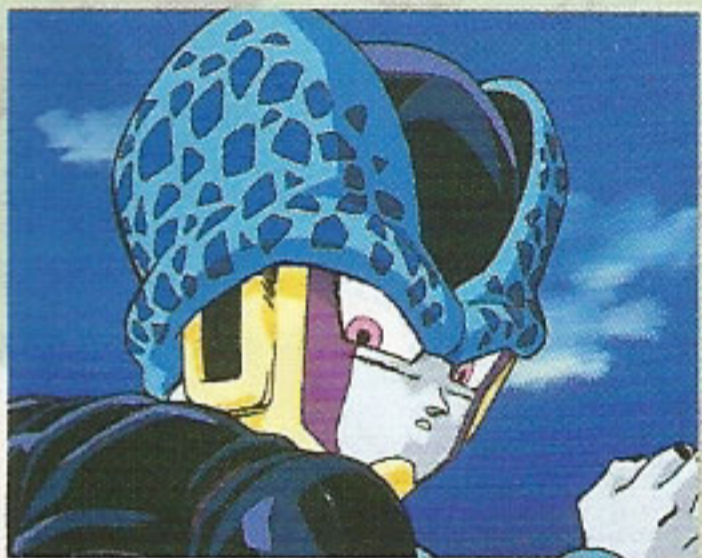
セル(Ｐセル)

バイオテクノロジーの急速な進歩
 によって、武道の達人たちの細胞
 を合成して誕生した。人造人間た
 ちを吸収・進化し、完全体となり
 想像を絶するパワーを身につけた。



セルジュニア

セルの背中から生まれたセルそっ
 くりの息子たちで、その数は無数。
 小さくても父親ゆずりの残虐さと
 凄まじいパワーを持っている。



ボージャック

昔、東西南北の4つの銀河を破壊
 しようとした凶悪な銀河戦士のリ
 ーダー。4人の界王の力で封印さ
 れていたが、セルとの戦いで界王
 が死んだので復活した。



ザンギャ

かわいい顔した女の子だが、じつ
 は性格は残忍で非道、銀河戦士の
 中でもかなりの凶悪な戦士だ。
 ボージャックを崇拜している。



ゲームスタート

スーパーファミコン本体にROMカセットを正しくセットし、電源スイッチをONにしてください。タイトル画面の後、Aボタンを押すとゲームモード選択画面になります。



次の3つのゲームモードとオプションの中から1つを選びます。



十字キーで選び、Aボタンで決定します。

オプション

ゲームモードを選ぶ前に、オプションモードでサウンドの出力設定と、BGM(音楽)とSE(効果音)を聴くことができます。

●項目は+キーで選びます。

「サウンドモード」……[ステレオ/モノラル]の切り替えができます。+キー◀▶で切り替えます。

「ミュージック」……+キー◀▶で曲名を選び、Aボタンを押すと好きな曲を聴くことができます。

「エフェクト」……+キーの◀▶で番号を選び、Aボタンを押すとゲームの効果音や音声を聴くことができます。



しゅうえいしゃ
集英社Vジャンプブックス

ドラゴンボールZ 超武闘伝2
公式攻略本 絶賛発売中!

ゲームのすべてがわかる
格闘戦士必見の1冊じゃぞい!!

てんかいちぶどうかい 天下一武道会

※コントローラーI・IIを使用します。

キャラクターが8人まで参加できる
トーナメント方式のゲームです。



てんかいちぶどうかい

天下一武道会のゲームランク

1回戦の4試合……2ふつう

準決勝の2試合……3きびしい

決勝戦……4スーパー

天下一キャラ選択画面で、**+**キーでキャラクターを選び、Aボタンで決定します。同様の操作で最大8人まで選ぶことができ、選んだ順に1P~8Pまでのキャラクターが表示されます。(選んだのが8人以下の場合、STARTボタンを押すと残り人数のキャラクターはコンピュータが決定します。)

キャラクター決定後は自動的に対戦表が表示され、ゲームが始まります。



※選択時は、コントローラーIのみで操作します。

たいせん 対戦

好きなキャラクターを選んで、友達との対戦プレイやコンピュータとの対戦ができます。

■対戦モードを決めます。

十字キーで選び、Aボタンで決定します。

「1P対2P」……友達ともだちの操作そうさするキャラクターと戦たたかいます。
(コントローラーIとIIを使用しよう)

「1P対COM」……コンピュータの操作そうさするキャラクターと戦たたかいます。(コントローラーIのみ使用しよう)

「観戦モード」……どちらもコンピュータが操作そうさし、自動的じどうてきに戦たたかってくれるモードです。1P側はコントローラーIで選び、2P側はコントローラーIIで選んでください。

■キャラクターを選びます。

対戦ゲームモードを選ぶと、次に自分のプレイするキャラクターを選びます。まず、1PのキャラクターをコントローラーIの十字キーで選び、Aボタンで決定します。

次に対戦相手を選びます。対戦相手がコンピュータの場合は、ランダムで選ばれます。

対戦相手が2Pの場合にはコントローラーIIで選んでください。



たいせん とき かくしゆせつてい
■対戦する時のハンデや各種設定をします。

たいせん せつてい が めん ひょうじ かくこうもく
 対戦バトル設定画面が表示されたら+キーの▲▼で各項目を
 えら
 選びます。

対戦バトル設定		
1P	ハンデ	2P
400	ライフ	400
ふつう	攻撃力	ふつう
設定		
ゲームランク	1	やさしい
ステージ		ランダム
ミュージック		OFF

対戦バトル設定		
1P	ハンデ	2P
400	ライフ	250
たかい	攻撃力	ふつう
設定		
ゲームランク	3	きびしい
ステージ		最終決戦場
ミュージック		♪セル

ハンデ

- "ライフ"……ライフの数値を変えます。+キーの▶で数字が
 減り、◀で増えます。(400~10の間)
- "攻撃力"……攻撃の威力を「ふつう」と「たかい」の2段階に設
 定できます。+キーの◀▶で変えます。

設定

- "ゲームランク"……ゲーム全体の難易度を1~4までの4段
 階に設定できます。+キーの◀▶で順番
 に変わります。
- "ステージ"……試合をする場所を選びます。+キーの◀▶で
 選びます。
- "ミュージック"……試合中に流れるゲーム音楽を選ぶことが
 できます。+キーの◀▶で選びます。

ゲーム設定画面でAボタンを押すとバトルが始まります。

デモ画面の表示後、ゲームが始ま
 ります。



ぶとうでん 武闘伝

このゲームモードは1人プレイによるアドベンチャー風のバトルアクションゲームです。選んだキャラクターによって変化するストーリーを、迫力のバトルを交えながら進んでいきます。ストーリーはドラゴンボールZのストーリーに基づいた「セルゲーム」やオリジナルストーリーの「銀河戦士編」などの全4部構成の世界を思う存分楽しめるよう作られています。

ゲームモード選択画面で**+**キーの▲▼で「武闘伝」を選び、Aボタンを押すとゲームが始まり、メッセージが表示されます。



メッセージをAボタンで送り終わると、キャラクターの選択画面になります。どれか好きなキャラクターを**+**キーで選んで、Aボタンを押してください。



次にゲームランク(難易度)の設定画面になります。**+**キーの◀▶で1~4の中から選び、Aボタンで決定します。



途中の選択肢の選び方や、戦闘の勝敗によってもどんどんストーリーは変化します。

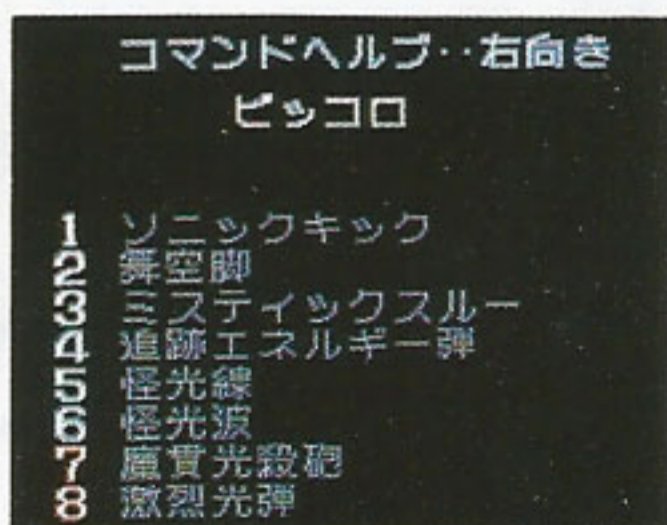
また、勝っても負けてもストーリーは進みます。中には負けないで出てこないキャラクター等もいます。しかし、真のエンディングを見たいなら……。

※バトルの操作は対戦モードと同じです。

選択できる4人のキャラクター
全員で真のエンディングを見ると、
きっと良いことがあるよ!!

バトルオプション

バトル中にSTARTボタンを押しポーズ状態にしてから、SELECTボタンを押すと、バトルオプション画面になります。(もう一度押すと元に戻ります)



各項目とも+キーの▲▼で選び、+キーの◀▶で表示を変えます。

"コマンド"……ノーマルで通常のコマンド操作、オート、S
オートにするとAボタンだけで状況に合わせた必殺技ができます。

※Sオートはプレイヤーのコマンド入力優先のオートです。

"入力方向"……各コマンドの入力方向を設定します。右向き、
左向きにすると敵との位置関係によらず同じ
向きのコマンド入力が可能です。

(投げも変わるよ!)

"コマンドヘルプ"……コマンドヘルプ画面になります。各キ
ャラクターのコマンド操作を見ることが
できます。+キーの◀▶でキャラク
ターを選びます。

- コマンド入力方向
- キャラクター名/+キー◀▶でキャラクターを選びます。
- コマンド/カーソルのある技のコマンドが表示されます。
- 技リスト/+キー▲▼で選ぶと上に技のコマンドがでます。

白数字—コンビネーション

青数字—通常必殺技

赤数字—デモ必殺技

"情報"……技名にカーソルを合わせたらAボタンを押すと、
コマンド操作が練習できます。

※STARTボタンを押すと解除できます。

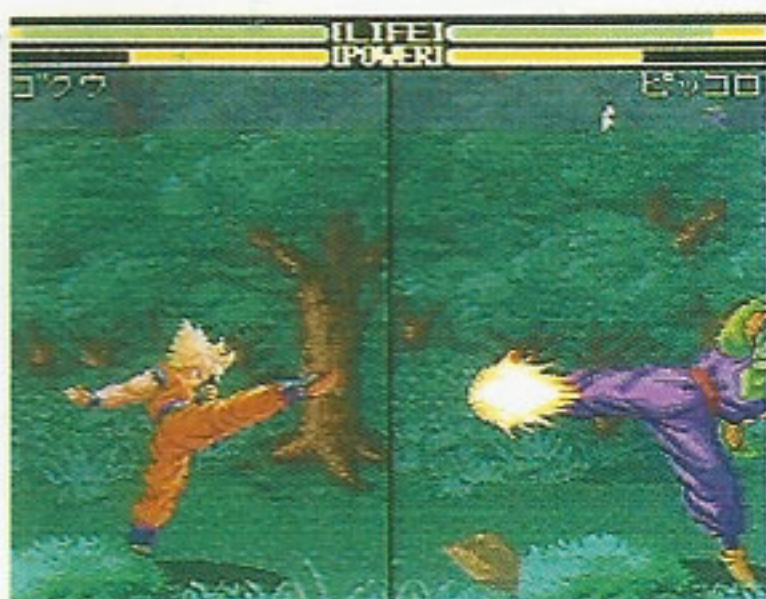
また、正確にキー入力が入らない時は、キャラは
動きませんので注意してください。

"サウンドモード"……音声の出力をステレオかモノラルに切
り替えます。

"レーダー"……画面上部のレーダーの"あり/なし"を選びます。

デュアルスクリーンバトル画面 がめん

もうおなじみのデュアルスクリーン。遠距離えんきよりにいるキャラクターの位置いち さいちようよこ (最長横6画面×縦2画面)をピックアップして、2分割した画面ぶんかつに2人同時に表示するシステムです。



LIFE / たいりよく 体力 (0になると負け)

POWER / ひっさつわざ 必殺技を撃つためのパワー

レーダー / げんざい いち キャラクターの現在位置

1P がわ 側

2P がわ 側
COM



じぶん 自分のキャラクター

てき 敵のキャラクター

エネルギー だん 弾

デュアルスクリーンを つか 使いこなせ!!

- 離れている間に気(POWER)を貯めよう。
- 相手が近づいて来たら、ダッシュで間合いをつめたりして
タイミングを外そう。
- 分割ラインは上下左右別々にスクロールさせたり、回転させたりできる。君のセンスで迫力の必殺技を繰り出そう。
- 技を受けるときも、ガードやはじく、かきけす、撃ち返すことができる。
- 空中、地上、水中と得意なフィールドなら戦いも有利になる。



ひっさつわざ さくれつ 必殺技が裂烈

ひっさつわざ ・ ・ ・ ひっさつわざ つか
必殺技(デモ必殺技)を使うには、一定のPOWER量が必要
です。ただし、通常エネルギー弾はPOWERを消費しません。



射程制限なしの必殺技

今度のデモ必殺技は射程距離の制限がありません。しかし、射程が長いほど相手に避ける時間を与えてしまいます。



POWERがたりなくとも必殺技

POWERは消費しますが、POWERがたりなくとも必殺技が撃てるようになりました。しかし、必要とするPOWER量を借りて撃つことになり、撃った後はPOWERが0以上に戻るまで、戦闘不能になります。攻撃も防御もできなくなるから注意。

POWER不足でかめかめ波を撃った!



フラフラ状態になってしまう。
 +キーとボタンの連打で早く回復できます。



てき ひっさつわざ う やぶ 敵の必殺技を撃ち破れ!

ひっさつわざ なか ひっさつわざ きょうりょく は かいりょく まん
必殺技の中でもデモ必殺技は強力な破壊力がありますが、万
いち
一しかけられても、うまく見切れれば防御することができます。



み き 見切りとは?

こんかい じぶん こし お しゅんかん しょうぶ まよ
今回も自分のキャラが腰を落とした瞬間が勝負! 迷わずキー
い
を入れよう!!

■ガード / ◀ + + A ダメージ50%

■はじく / ◀ + + A ダメージ25% 失敗するとダメージ100%

■かきけす / ▶ ◀ + + ▶ + A ダメージ0、ただしPOWER消費

■撃ち返す / ◀ + + ▶ + A

※ボタン操作は全て、右向きの時のものです。

●必殺技の撃ち合いになったら、Aボタンを連打して先に50
かい う びょうご れんだすう おお ほう う か
回打つか、8秒後に連打数の多い方の撃ち勝ちとなります。

●撃ち合いに負けた方は、再びガードするしかありません。

●ガードモードの入力時間はお互いの距離で変わってきます。
つまり、近いほど入力時間が短くなります。

そうさはやみひょう ボタン操作早見表

※ボタン操作はすべて、右向きの時のものです。
(左向きの時は左右逆になります。)

そんごはん わざ
孫悟飯の技

わざ なまえ 技の名前	ボタン操作
れんぞく 連続エネルギー弾	← + A
ついせき 追跡エネルギー弾	→ + A
きあいほう 気合砲	← → ← → + A
しょうげきは 衝撃波	← ↑ + A
ませんこう 魔閃光	← + A
かめはめは 波	← → + A
ぼくれつ 爆裂パンチ	← → ← → + Y
ぶくうきゃく 舞空脚	(ジャンプ中) ← → ↓ + B

●ボタン1つのエネルギー弾は撃ちすぎるとフラフラ状態になります。



ベジータの技 わざ ※ボタン操作はすべて、みざむ 右向きときの時のものです。
ひだりむ (左向きときの時は左右逆になります。)

<small>わざ</small> 技の名前	<small>そうさ</small> ボタン操作
<small>れんぞく</small> 連続エネルギー弾 <small>だん</small>	↶ + A
<small>ばくはつは</small> 爆発波	↵ + A
<small>きえんざん</small> 気円斬	↶ + A
ビッグバンアタック	↶ + A
ファイナルフラッシュ	↶ + → + A
スラッシュアロー	↵ + + B
スーパーダッシュ	↶ + ← + → + Y
ドライビングエルボー	↶ + Y

● ボタン1つのエネルギー弾は撃ちすぎるとフラフラ状態になります。



トランクスの技 ※ボタン操作はすべて、右向きの時のものです。
(左向きの時は左右逆になります。)

技の名前	ボタン操作
追跡エネルギー弾	←+A
拡散エネルギー弾	↶+A
エネルギー斬	↶+A
バーニングアタック	←+A
フィニッシュバスター	←+→+A
超スライディングキック	←+B
ライトニングダッシュ	←+Y
爆拳波	←(タメ)+→+Y

●ボタン1つのエネルギー弾は撃ちすぎるとフラフラ状態になります。



じょうほう 情報その①

デモ必殺技は相手との間合いが遠く離れていない時に撃つとデモ必殺技にならずに通常弾になり、相手は普通にガードするしかできません。威力はデモ必殺技のままです。しかし敵もその分、ジャンプなどでよけやすく、なにより撃つまでの動作にスキがあるので、必殺技を使う時はよく考えてから撃ちましょう。

※ボタン操作はすべて、^{みぎむ}右向きの時のものです。
^{とき}(左向きの時は左右逆になります。)

ピッコロの技

技の名前	ボタン操作
追跡エネルギー弾	↻ + A
怪光線	◀ + ▶ + A
怪光波	↻ + A
魔貫光殺砲	↻ + A
激烈光弾	↻ ▶ + A
ソニックキック	▶ ▶ ▶ + B
舞空脚	(ジャンプ中) ▶ ▶ + B
ミスティックスルー	◀ (タメ) ▶ + Y

●ボタン1つのエネルギー弾は撃ちすぎるとフラフラ状態になります。



セルの技 わざ ※ボタン操作はすべて、そうさ 右向きの時のものです。
ひだりむ (左向きの時は左右逆になります。)

<small>わざ</small> 技の名前	<small>そうさ</small> ボタン操作
<small>れんぞく</small> 連続エネルギー弾 <small>だん</small>	⊕ + A
<small>たいようけん</small> 太陽拳	⊕ ⊕ + A
エネルギーショット	◀ ⊕ ⊕ ▶ + A
かめはめ波 <small>は</small>	⊕ + A
<small>スーパー</small> 超かめはめ波 <small>は</small>	⊕ ⊕ ▶ + A
アストラルショック	⊕ ▶ ◀ ⊕ ⊕ ▶ + B
ライジングアタック	⊕ + Y
グランドスライダー	⊕ + B

● ボタン1つのエネルギー弾は撃ちすぎるとフラフラ状態になります。



じょうほう 情報その2

な 投げられた時、すかさずLボタンか
 Rボタンを2回押ししてみよう。

あいて ほうこう 相手方向が右なら、**Rボタン×2回** / かい 反撃
Lボタン×2回 / かい 着地

※ただし、な 投げられる前に押すと無効です。



※ボタン操作はすべて、^{みぎむ}右向き^{とき}の時のものです。
^{わざ}ボージャックの技^{なまえ} (左向き^{ひだりむ}の時は左右逆^{さゆうぎやく}になります。)

^{わざ} 技 ^{なまえ} の名前	^{そうさ} ボタン操作
^{ついせき} 追跡エネルギー ^{だん} 弾	⊕ + A
エネルギーショット	◀ ⊕ ⊕ ▶ + A
エネルギー ^{ざん} 斬	⊕ + A
グランドスマッシャー	⊕ + A
ギャラクティックバスター	⊕ ⊕ ▶ + A
バイシクルスマッシュ	⊕ ⊕ + B
スラッシュハンマー	⊕ ▶ ◀ ⊕ ⊕ ▶ + B
ダッシュニーリフト	⊕ + Y

●ボタン1つのエネルギー^{だん}弾は撃ちすぎるとフラフラ^{じょうたい}状態になります。



※ボタン操作はすべて、^{みぎむ}右向き^{とき}の時のものです。
^{わざ}ザンギヤの技^{ひだりむ}（^{とき}左向き^{さゆうざく}の時は左右逆になります。）

^{わざ} 技の名前 ^{なまえ}	^{そうさ} ボタン操作
^{かくさん} 拡散エネルギー ^{だん} 弾	⊕ + A
エネルギーショット	◀ ⊕ ▶ + A
エネルギー斬 ^{ざん}	⊕ + A
スパークレーザー	⊕ + A
シュートブラスター	⊕ ▶ + A
シャープシューター	⊕ ▶ ◀ ⊕ ▶ + B
スラッシュライナー	⊕ + B
スカイザッパー	⊕ + Y

●ボタン1つのエネルギー^{ひと}弾^{だん}は^う撃ちすぎるとフラフラ^{じょうたい}状態になります。



じょうほう

情報その③

ふっ飛ばされた時、^{とき}相手が^{あいて}右方向^{みぎほうこう}なら、

Rボタン×2回/着地

^{げきとつ}激突による^{ついか}追加ダメージを
 受けることなく^{ちやくち}着地ができます。

※ただし、^{はんげき}反撃はありません。



セルジュニアの技 わざ なまえ そうさ みぎむ とき びだりむ とき さゆうぎやく
 ※ボタン操作はすべて、右向きの時のものです。
 (左向きの時は左右逆になります。)

<small>わざ</small> <small>なまえ</small> 技の名前	<small>そうさ</small> ボタン操作
<small>れんぞく</small> <small>だん</small> 連続エネルギー弾	⊕ + A
エネルギーショット	◀ ⊕ ⊕ ▶ + A
<small>きえんざん</small> 気円斬	⊕ + A
<small>まかんこうさつぱう</small> 魔貫光殺砲	⊕ + A
かめはめ波 <small>は</small>	⊕ ⊕ ▶ + A
ステップアップアタック	⊕ ⊕ ◀ + B
スピンライナー	⊕ ▶ ◀ ⊕ ⊕ ▶ + B
ダブルキック	◀ ⊕ (タメ) ⊕ ▶ + B

●ボタン1つのエネルギー弾は打ちすぎるとフラフラ状態になります。



バンダイファミコンクラブ

ゲームについてのご質問は、**03-5828-3333**
[受付時間/月～金曜日(除く祝日) 10～16時]にお問い合わせください。

- 電話番号はよく確かめて、おまちがえのないようにしてください。
- 受付時間外の電話は、おさげ下さい。
- 東京23区以外の方は、市外局番(03)をお忘れのないようにしてください。

おことわり

商品の企画、生産には万全の注意をはらっておりますが、ゲーム内容が非常に複雑なために、プログラム上、予期できない不都合が見られる場合がございます。万一、誤動作等を起こすような場合がございます。弊社まで御一報ください。

お父さま・お母さま方へ(必ずお読みください)

このたびは、バンダイ製品をお買い上げいただき、まことにありがとうございます。品質管理には万全を期しておりますが、万一お気付の点がございましたら、お客様相談センターまでお問い合わせください。なお、お問い合わせの際は、住所・氏名(保護者)・電話番号とお子様のお名前・お年も必ずお知らせください。

バンダイお客様相談センター

(関東)東京都台東区駒形2-5-5 ☎111-81 ☎03-3847-6666

(関西)大阪市北区豊崎4-12-3 ☎531 ☎06-375-5050

(中部)名古屋市昭和区御器所3-2-5 ☎466 ☎052-872-0371

- 電話受付時間 月～金曜日(除く祝日)10～16時
- 電話番号はよく確かめて、おまちがえのないようにしてください。

FOR SALE and USE IN JAPAN ONLY
本品の輸出、使用営業及び賃貸を禁じます。

スーパーファミコン®は任天堂の商標です。

発売元

株式会社バンダイ

玩具第3事業部

東京都台東区駒形2-5-4 〒111-81